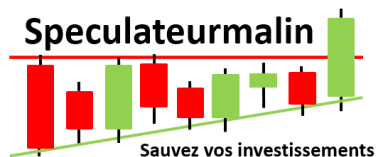


# Guide de démarrage rapide



# Introduction

Bienvenue dans ce guide de démarrage de la plateforme TradingView.

L'objectif ici est de familiariser immédiatement avec l'interface graphique. Je ne vais pas entrer dans le détail de chaque fonction mais je vous apporterai les bases essentielles et le vocabulaire associé.

Vous serez ainsi capable de réaliser :

- Des tracés chartistes sur vos actifs
- Pouvoir les organiser dans des listes
- Créer vos propres espaces de travail.

Enfin nous verrons comment ajouter et créer des indicateurs techniques pour les ajouter ensuite sur vos graphiques.

Comme je le dit dans les livres, TradingView ne se limite pas à une simple plateforme d'analyse ; c'est tout un écosystème de services financiers et sociaux.

Elle se revendique comme un portail de communication entre traders et investisseurs. Vous pouvez publier des graphiques, commentés directement sur la plateforme, et échanger différents points de vue sur les forums associés. Il est également possible de réaliser des analyses techniques ou financières en direct.

Avant de débiter si vous n'avez pas encore créer de compte gratuit, rendez-vous sur la page d'accueil de [TradingView.fr](https://tradingview.fr).

Pour bénéficier de la version gratuite, une simple inscription suffit. Cela vous permettra de sauvegarder vos tracés, d'ajouter des titres à une liste de suivi, et de commencer à personnaliser votre espace de travail.



*Retrouvez également sur le site les articles et vidéos tutoriels disponibles en complément.*

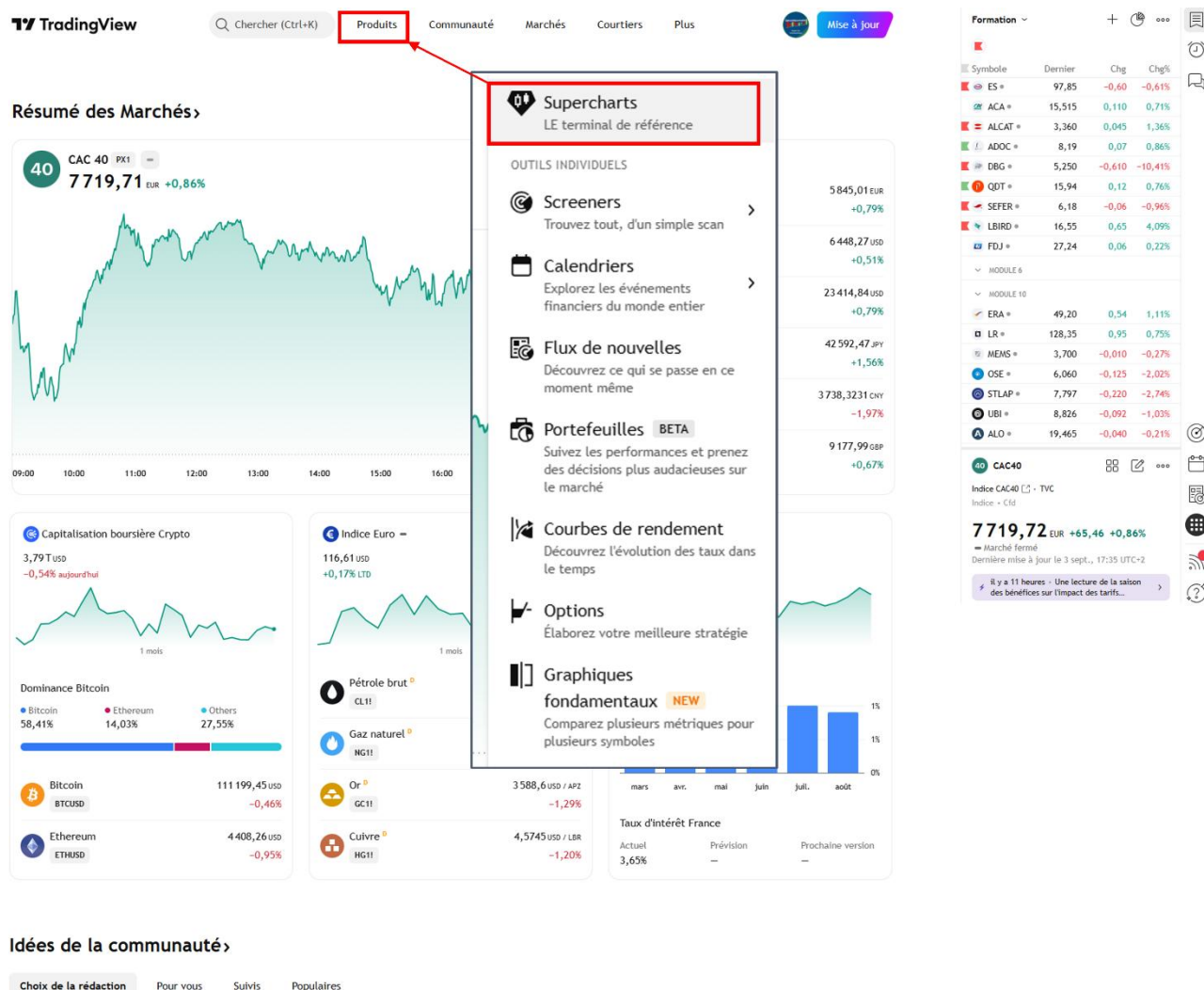
# Sommaire

<b>1.</b>	<b>Interface générale de Tradingview</b>	<b>4</b>
<b>1.1</b>	<b>Les outils graphiques</b>	<b>7</b>
<b>2.</b>	<b>Les indicateurs techniques</b>	<b>10</b>
<b>2.1</b>	<b>Ajouter un indicateur existant dans la bibliothèque</b>	<b>10</b>
<b>2.2</b>	<b>Ajouter un indicateur personnalisé</b>	<b>13</b>
<b>3.</b>	<b>Divers</b>	Erreur ! Signet non défini.
3.1.1	La gestion des espaces de travail	Erreur ! Signet non défini.
3.1.2	La gestion des listes, des alertes	15
3.1.3	Des fonctions diverses	Erreur ! Signet non défini.

# 1. Interface générale de Tradingview

Une fois votre inscription gratuite réalisée vous arrivez sur la page d'accueil générale.

TradingView est un site de trading communautaire. Vous retrouvez donc une multitude d'informations sur la nature et la performance des différents indices ainsi que des palmarès et les idées de la communauté.

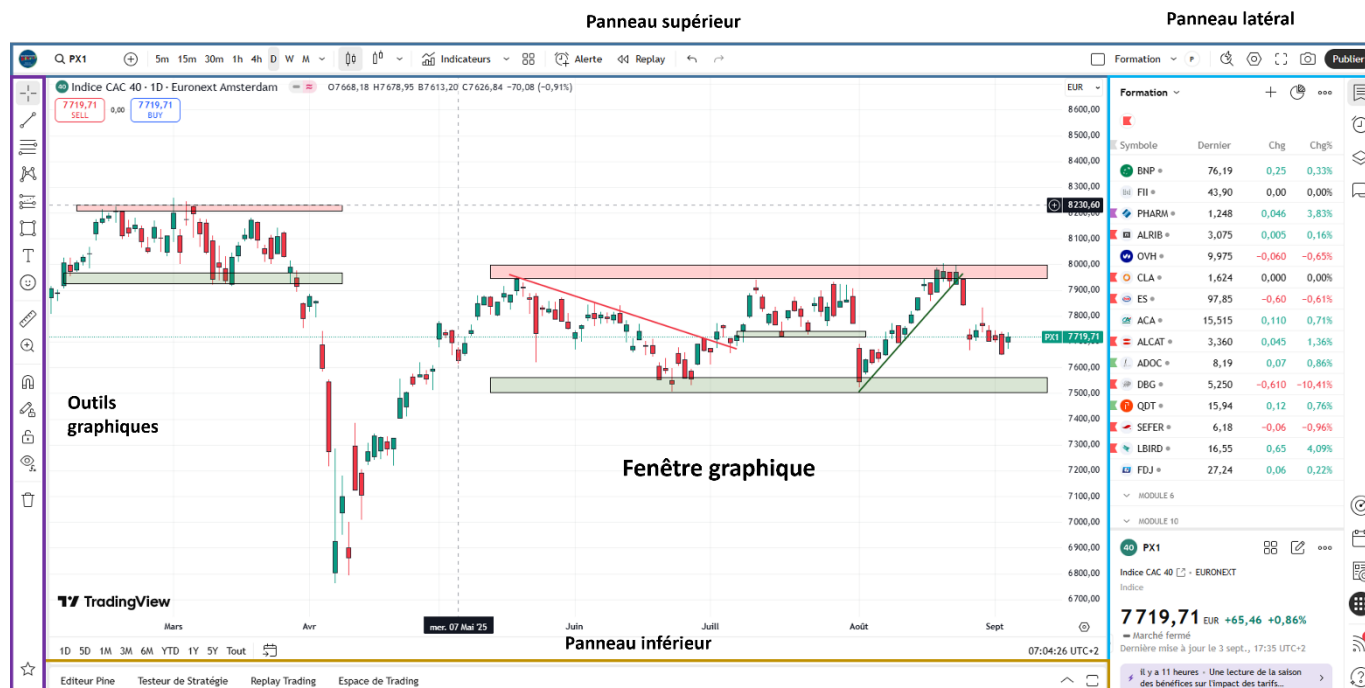


Ce qui nous intéresse dans ce guide c'est la plateforme graphique.

Pour cela cliquez simplement sur l'onglet « produit » en haut de la page, puis dans le menu déroulant sur « Supercharts ». C'est le nom donné à la plateforme graphique.

Vous arriverez ensuite sur cette interface, nous avons :

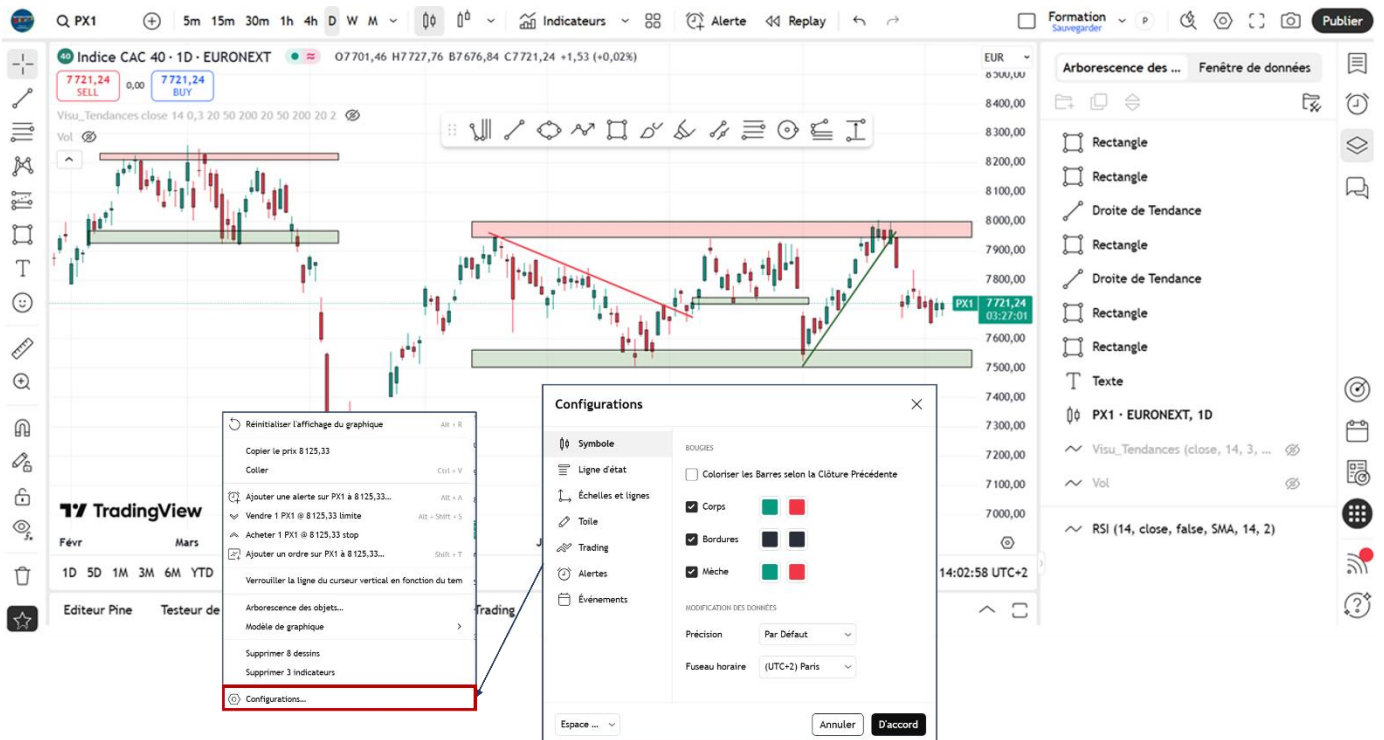
- Le panneau supérieur : Regroupe la gestion des unités de temps, la représentation du prix...
- Le panneau de gauche : Regroupe les outils graphiques
- Le panneau de droite : Regroupe les listes de valeurs, les alertes, les actualités...
- Le panneau inférieur : Regroupe l'éditeur Pine et les stratégies de trading.



Pour le moment nous retrouvons notre fenêtre graphique avec uniquement le prix affiché en chandelier japonais, nous ajouterons ensuite des indicateurs techniques.

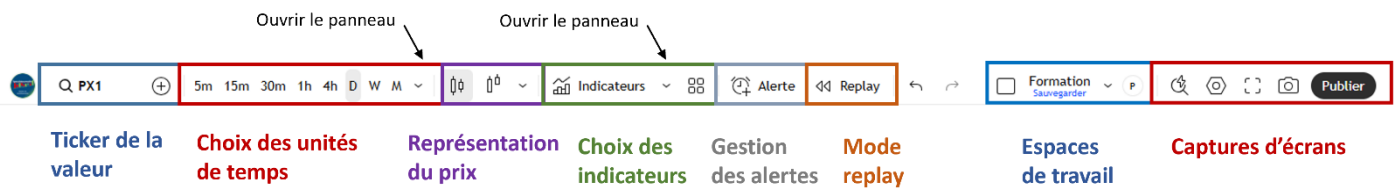
Si vous souhaitez configurer au mieux votre affichage, faites un clic droit sur la souris et descendez tout en bas dans le menu contextuel sur « configuration ».

Vous pourrez notamment, entre autres, ajouter des bordures noires sur vos chandeliers. Personnellement je trouve que c'est plus lisible.



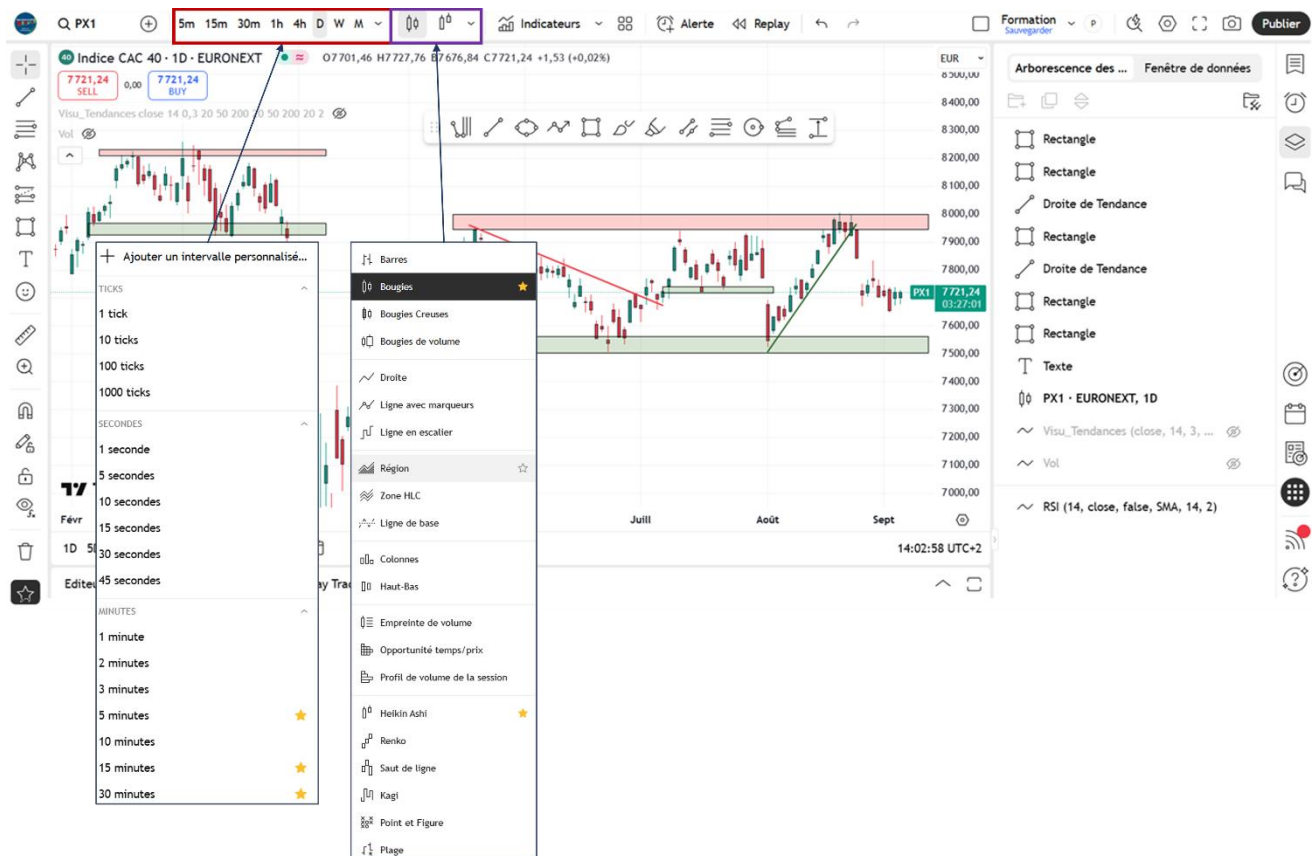
Le panneau supérieur regroupe principalement :

- La gestion des unités de temps
- Le choix de vos indicateurs techniques
- Le choix de la représentation du prix
- La gestion de vos espaces de travail



En cliquant sur la petite flèche à coté des unités de temps vous accéderez au panneau montrant toutes les unités disponibles. Pour que celles-ci s'affichent directement dans le panneau supérieur cliquez sur la petite étoile à droite pour la mettre en favoris.

Pareil pour la représentation du prix, en ouvrant le panneau vous accéderez à toutes les options possibles.



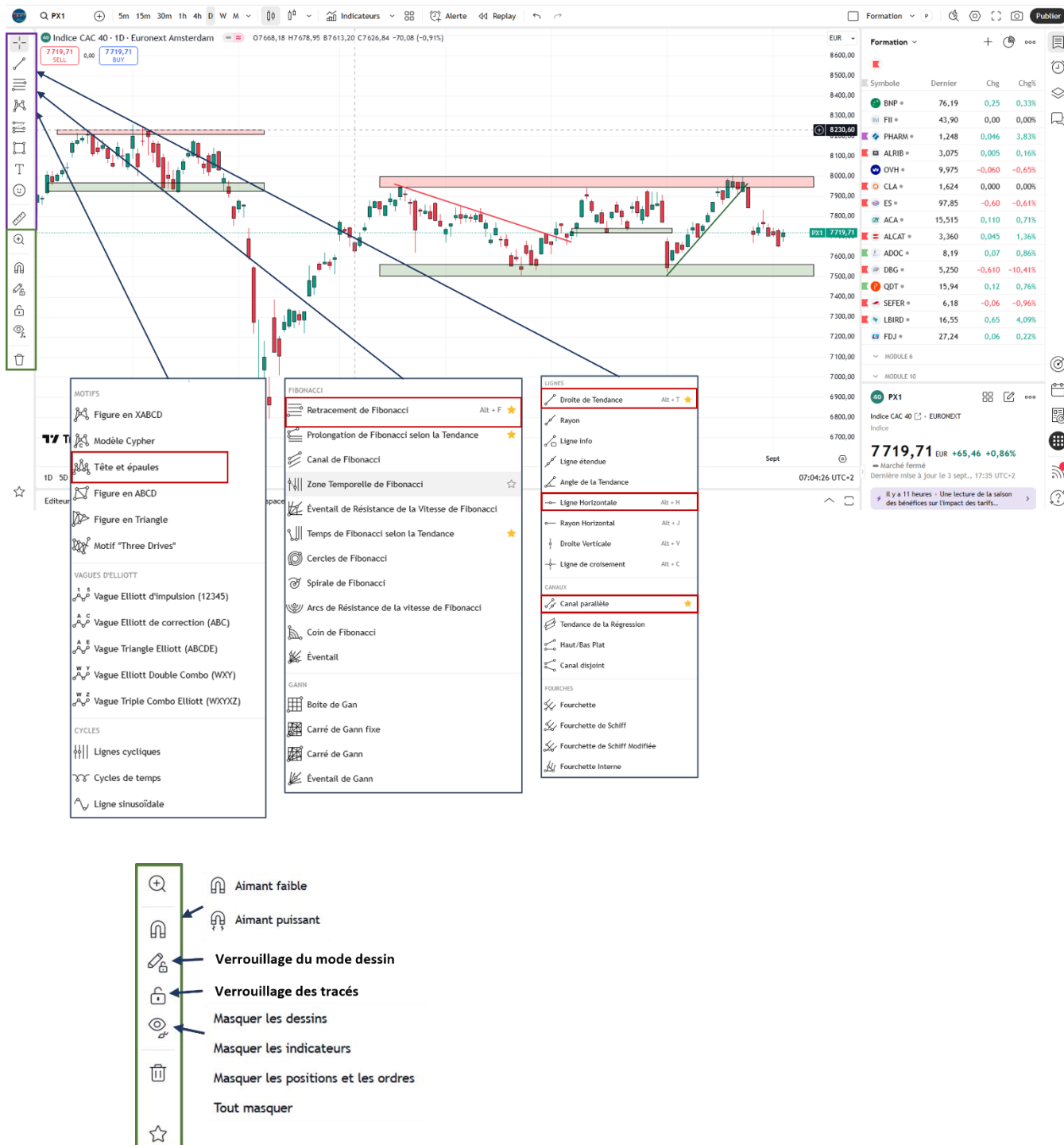
## 1.1 Les outils graphiques

Abordons plus en détail les outils graphiques. Ceux-ci sont regroupés dans le panneau à gauche

Sur votre plateforme vous aurez une multitude de tracés possibles. En réalité nous utiliserons essentiellement des zones graphiques avec des rectangles et des droites pour matérialiser des zones de supports et de résistances.

Plusieurs fonctions spécifiques sont intéressantes à connaître pour faciliter leur tracé comme :

- L'Epaule – Tête -Epaule.
- Le canal
- Les retracements et extension de Fibonacci



N'oubliez pas de les mettre en favoris avec la petite étoile. Cela vous permettra ensuite en allant cliquer sur la petite étoile en bas à gauche, d'afficher un petit mobile regroupant tous les outils en favoris, très pratique avec également les raccourcis clavier.





Vous retrouvez dans le panneau latéral de droite tous vos tracés, ainsi que les indicateurs que vous aurez ajoutés.

Maintenant entrons dans le détail des tracés. Vous pouvez également les configurer individuellement.

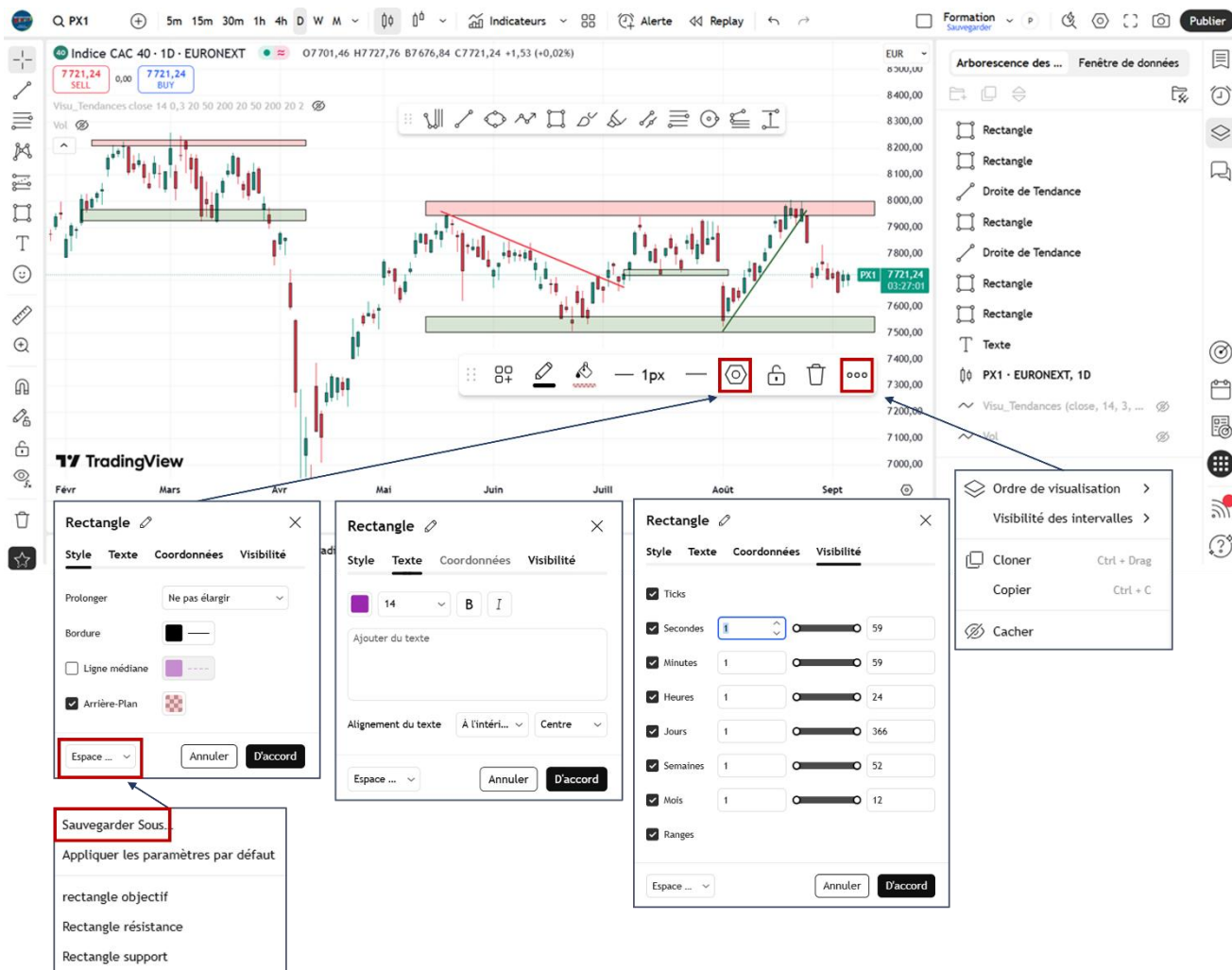
En cliquant sur votre tracé ou fonction vous afficherez un petit panneau dynamique, vous pourrez :

- Agir immédiatement sur la couleur des traits, leur épaisseur et le remplissage
- Verrouiller la position de l'objet (évite de faire des ctrl+z régulièrement)
- Le supprimer (la touche « supp » est plus rapide)
- Accéder à plus d'options avec les trois petits points.

Ces 3 petits points sont utiles pour cloner l'élément en question (ctrl+c – ctrl+v fonctionne aussi). Je l'utilise pour mes reports chartistes. Vous pouvez aussi le cacher, ce qui le cache sur toutes les unités de temps.

Justement pour gérer plus intelligemment cette visibilité cliquez sur l'hexagone. Vous arrivez sur un panneau avec plusieurs onglets. Allez ensuite dans « visibilité ».

Vous pourrez alors choisir l'unité de temps où vous souhaitez que votre tracé s'affiche. Concrètement, je l'ai fait dans le livre et les vidéos, si je trace une zone de résistance mensuelle, je ne veux pas forcément que celle-ci s'affiche sur mon unité 4h, donc je la décoche.



Lors de nos cadrages nous traçons régulièrement des zones pour définir des résistances ou des supports. A l'usage et par convention nous attribuons une couleur spécifique, il serait fastidieux de remettre à chaque fois les bons réglages.

Pour gagner du temps, faite « sauvegardez sous » et nommez votre zone, vous pourrez comme cela la réutiliser pour la fois suivante simplement en la sélectionnant.

## 2. Les indicateurs techniques

Regardons maintenant les indicateurs techniques.

TradingView les appelle des scripts. Cela regroupe les indicateurs, les stratégies et les profils.

### 2.1 Ajouter un indicateur existant dans la bibliothèque

Pour ajouter un indicateur existant cliquez sur « indicateurs » dans le panneau supérieur.

Cela ouvre un nouveau panneau dynamique qui regroupe sous :

- Favoris : Les scripts où vous avez coché l'étoile
- Personnel : Les indicateurs techniques que vous avez créés
- Données techniques : Les indicateurs techniques fournis par défaut avec la plateforme
- Finance : Des indicateurs financiers
- Communauté : des indicateurs et autres rendu public



La partie « données techniques » possède plusieurs onglets intéressants. Vous avez bien sûr les indicateurs mais également les motifs avec :

- Les modèles de graphiques
- Les motifs en chandeliers

En les ajoutant sur votre graphique, ceux-ci reconnaissent automatiquement des figures ou patterns graphiques, cela peut être au quotidien. En revanche vous devrez avoir au minimum un plan premium payant.

Pour l'exemple j'ai ajouté une moyenne mobile exponentielle à 20 périodes et l'indicateur RSI.

La moyenne mobile s'affiche directement sur le graphique du prix, son nom apparaît en haut à gauche. La RSI s'affiche dans une fenêtre séparée sous le graphique.

Ces deux indicateurs apparaissent également dans le panneau latéral de droite avec vos tracés.



Il est possible et même conseillé ensuite de les personnaliser.

Pour cela passez votre curseur sur le nom de l'indicateur (ici notre moyenne). Vous pourrez alors le cacher, modifier le script avec les deux accolades {}, et avec l'hexagone ouvrir le panneau de configuration.



Dans les paramètres d'entrées vous pourrez changer la période de la moyenne sans nécessairement supprimer et remettre un nouvel indicateur.

Dans l'onglet « style » vous pourrez changer la couleur et surtout l'épaisseur. De base je la trouve toujours trop fine.

Enfin comme pour vos tracés vous pouvez gérer sa visibilité sur les différentes unités de temps.

J'ai réalisé la même démarche pour l'indicateur RSI en l'épaississant et enlevant une moyenne mobile intégré à l'indicateur.



## 2.2 Ajouter un indicateur personnalisé basé sur un existant

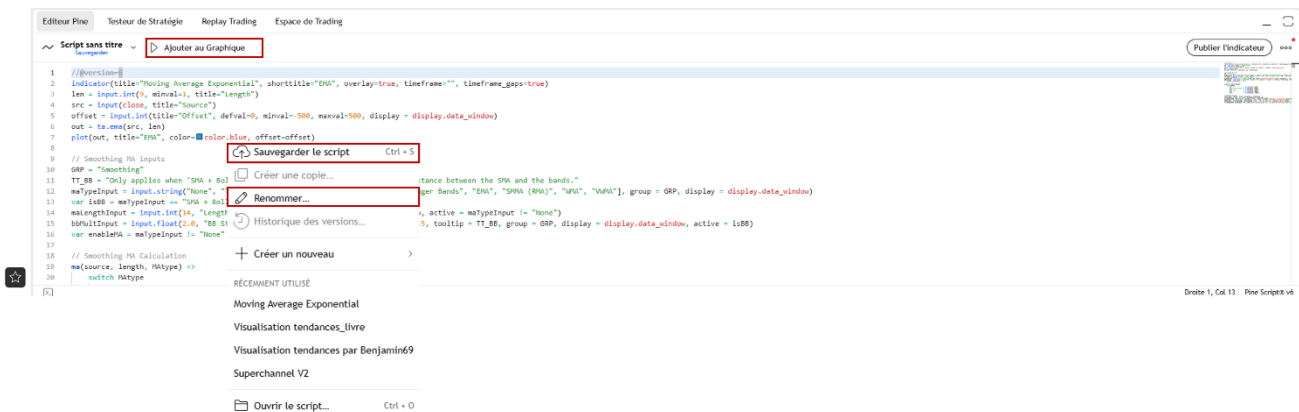
Pour créer un indicateur personnalisé vous soit partir d'une feuille blanche, ou alors se baser sur un indicateur existant.

Ici si nous voulons créer un nouvel indicateur à partir de notre moyenne EMA 20 il suffit de cliquer sur les deux accolades {} sur son nom.

Le panneau inférieur avec l'éditeur Pine s'agrandit.

Par défaut TradingView vous mets un message qui vous signale que l'indicateur est en lecture seul, ce qui est normal puisque c'est un indicateur de la bibliothèque.

Pour le modifier, cliquez sur « créer une copie fonctionnelle ». Vous créez alors un nouveau script qui reprendra le code de la moyenne EMA. En cliquant sur « script sans titre » vous pourrez le renommer. Si vous appuyez sur la flèche à coté vous pourrez le sauvegarder.

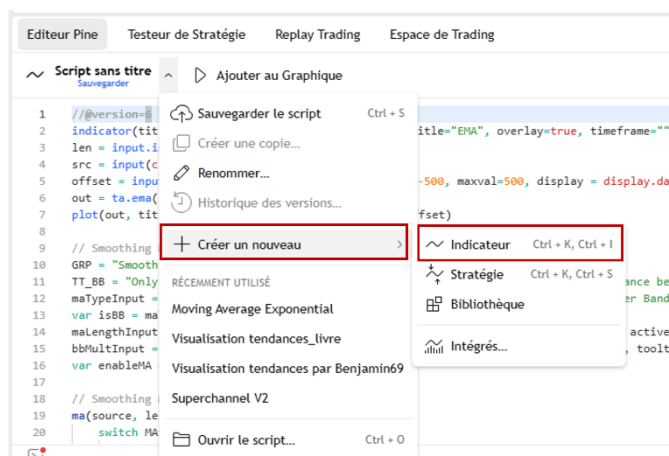


Il suffira ensuite de l'ajouter au graphique.

## 2.3 Ajouter un indicateur personnalisé totalement nouveau

Pour partir d'une feuille blanche vous pouvez effacer entièrement le code existant et ajouter le votre puis ou alors cliquer sur « créer un nouveau » -> « Indicateurs ».

Dans ce cas il vous suffira d'écrire entièrement le code ou alors de le copier à partir d'un document existant.



C'est la démarche que vous devrez réaliser pour utiliser les indicateurs fournis avec mes 2 livres.

Le code de chacun se trouve dans un fichier texte dans votre espace personne à côté du fichier livre.

### 3. La gestion des listes, des alertes

Sur TradingView vous avez la possibilité de vous créer des listes pour organiser votre suivi et gagner un temps considérable au quotidien.

La gestion des alertes se trouvent juste en dessous dans le panneau. Également il peut être judicieux de positionner des alertes suivant des conditions de croisements ou d'atteintes d'un certain niveau. Cela permet de se libérer du temps précieux d'analyse.

